

# HOSPITAL REGIONAL MOQUEGUA

Unidad de Epidemiología y Salud Ambiental



## SALA SEMANAL DE INFECCIONES RESPIRATORIAS AGUDAS

Semana Epidemiológica N° 25-2025

Del 15 al 21 de Junio del 2025





# BOLETÍN INFORMATIVO

## MONITOREO DE TEMPERATURAS

Monitoreo de temperaturas máximas y mínimas de las estaciones automáticas y convencionales del departamento de Moquegua - SENAMHI

### RESUMEN DE LAS ÚLTIMAS 24 HORAS

- La temperatura máxima mas alta correspondiente al día de ayer en la zona andina estación **CO-Quinistaquillas** con **28.5°C**
- La temperatura mínima más baja correspondiente al día de hoy en la zona andina de Moquegua la estación **CO-Ubinas** con **-1.8°C**.

DISTRITO	ALTITUD	ESTACIÓN	TEMPERATURA	
			MÁXIMA	MÍNIMA
ILO	25	CO-PUNTA COLES	20	15.4
EL ALGARROBAL	60	CO-ILO	S/D	S/D
MOQUEGUA	1420	CP-EMA-MOQUEGUA	24.3	6.3
QUINISTAQUILLAS	1765	CO-QUINISTAQUILLAS	28.5	9
OMATE	2130	CO - OMATE	24.4	3.3
TORATA	2191	CO - YACANGO	25	11.2
CARUMAS	3055	CO - CARUMAS	19.6	5.2
PUQUINA	3109	CO - PUQUINA	19.8	7.5
UBINAS	3381	CO - UBINAS	20.2	-1.8
ICHUÑA	3778	CO - ICHUÑA	S/D	S/D

**Temperatura máxima:** es la temperatura más alta durante el día (suele ocurrir después del mediodía).

**Temperatura mínima:** temperatura más baja durante las horas nocturnas (generalmente suele ocurrir hacia la madrugada).



COER MOQUEGUA - Módulo de Monitoreo y Análisis



GERENCIA REGIONAL DE GESTIÓN DEL RIESGO DE DESASTRES



# BOLETÍN del DÍA

## PRONÓSTICO METEOROLÓGICO

**CARUMAS** ☀️ MÁX. 19°C  
CIELO DESPEJADO DURANTE EL DÍA. MIN. 5°C

**ICHUÑA** ☀️ MÁX. 20°C  
CIELO DESPEJADO DURANTE EL DÍA ; HELADAS. MIN. -1°C

**ILO** ☁️ MÁX. 18°C  
CIELO CUBIERTO POR LA MAÑANA VARIANDO A CIELO NUBLADO PARCIAL POR LA TARDE ; NEBLINA. MIN. 15°C

**MOQUEGUA** ☀️ MÁX. 24°C  
CIELO DESPEJADO DURANTE EL DÍA CON TENDENCIA A NEBLINA , DESCENSO DE TEMPERATURA NOCTURNA. MIN. 7°C



COER MOQUEGUA - MÓDULO DE MONITOREO Y ANÁLISIS



GERENCIA REGIONAL DE GESTIÓN DEL RIESGO DE DESASTRES



UESA



**REPORTE DE IRAS SE 25  
DEL 15/06/2025 AL 21/06/2025**



**CASOS DE IRA**

- Menores de 5 años: 45
- Adulto Mayor: 12
- **TOTAL : 57**



**CASOS DE NEUMONÍA**

- Menores de 5 años: 01
- Adulto Mayor: 03
- **TOTAL: 04**



**HOSPITALIZADO**

- Durante la SE 25 se registraron 03 neumonías en adulto mayor, y 01 neumonía en menor de 05 años.

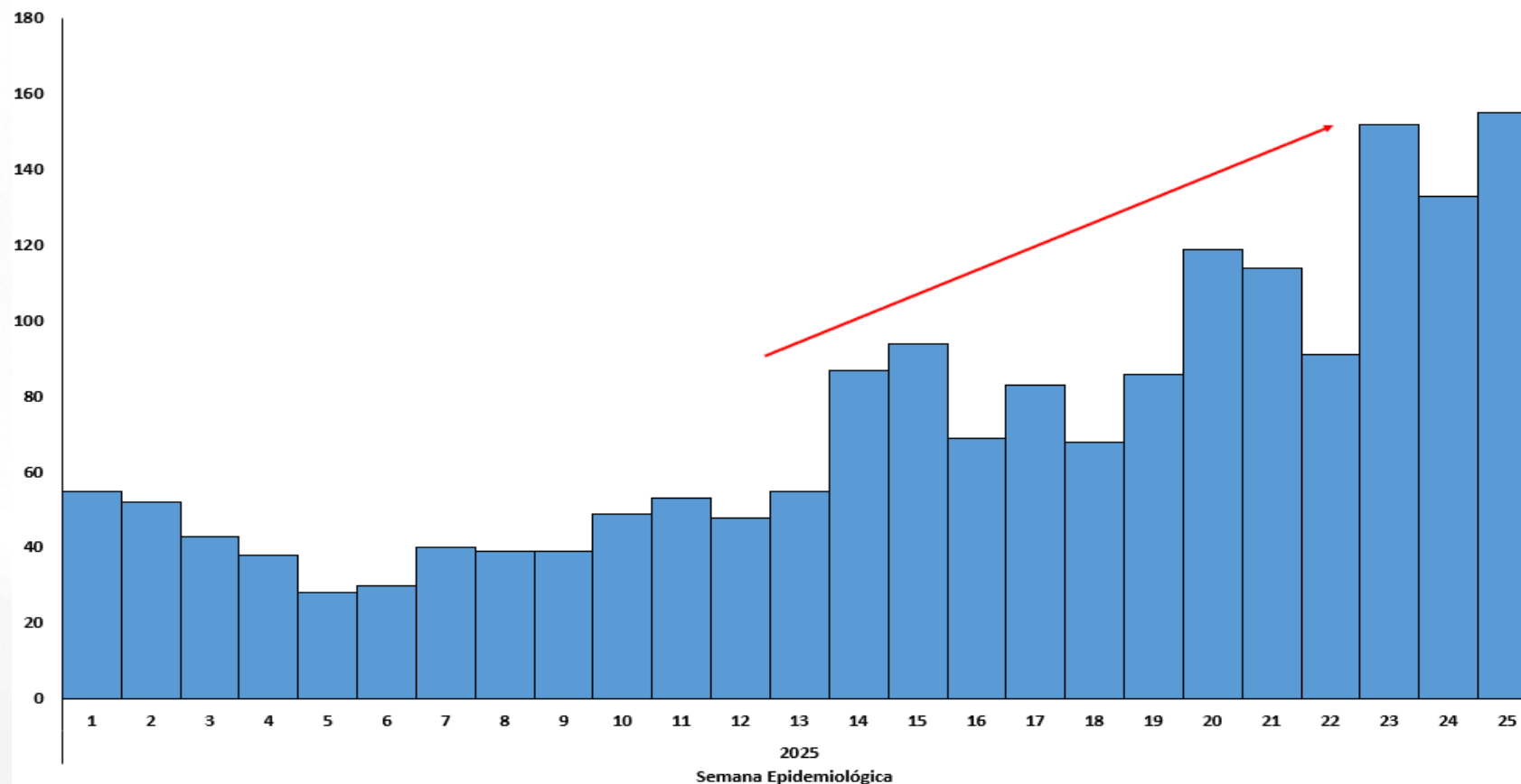
**FALLECIDO**

- Durante la SE 25, se registró 02 defunciones por neumonía.

**UESA**



# ATENCIÓNES EN TODAS LAS EDADES POR INFECCIÓN RESPIRATORIA AGUDA (IRA) EN EL HOSPITAL REGIONAL MOQUEGUA POR SEMANA EPIDEMIOLÓGICA, 2025



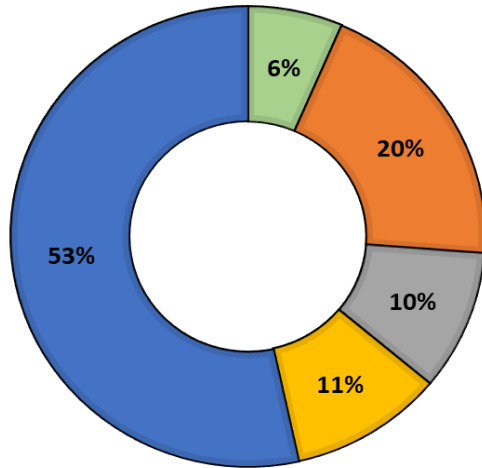
Durante el año 2025, se observó un incremento de casos desde SE 14: Para la SE 25 se observa 155 atenciones por Infecciones Respiratorias Agudas (IRAs), en los servicios de Emergencia, Consultorios Externos y Hospitalización (Neonatología, Cirugía, Medicina y Pediatría).

Fuente: Área de Vigilancia Epidemiológica - HRM  
Elaboración: UESA-HRM



# ATENCIONES POR INFECCIÓN RESPIRATORIA AGUDA (IRA) EN EL HOSPITAL REGIONAL MOQUEGUA, 2025

Distribución de casos por etapa de vida en el Hospital Regional Moquegua, SE 01 a SE 25 - 2025

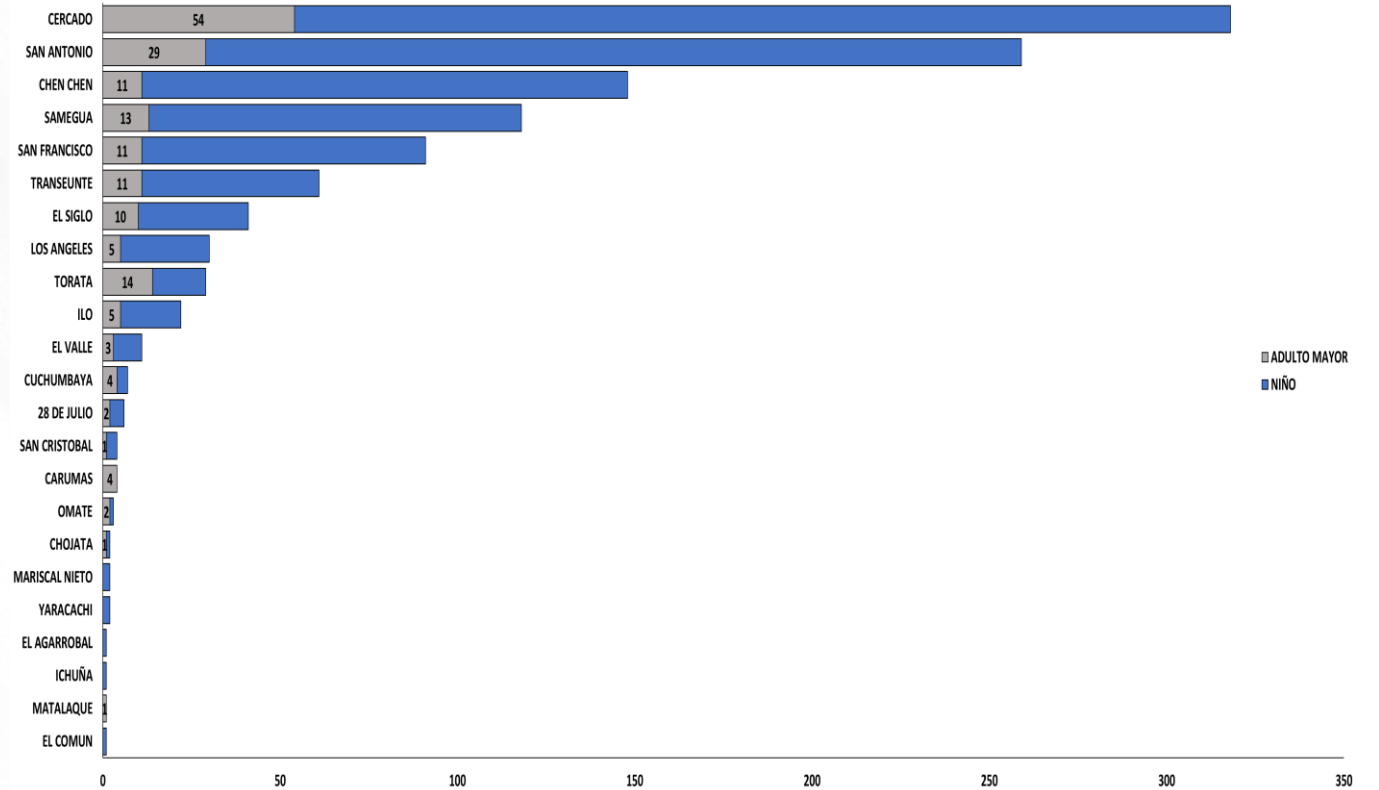


■ ADOLESCENTE ■ ADULTO ■ ADULTO MAYOR ■ JOVEN ■ NIÑO

Fuente: Área de Vigilancia Epidemiológica - HRM

Elaboración: UESA-HRM

Casos de IRA en etapas de vida vulnerables (niño y adulto mayor) atendidos en el Hospital Regional Moquegua según área de residencia, SE 01 a SE 25 - 2025

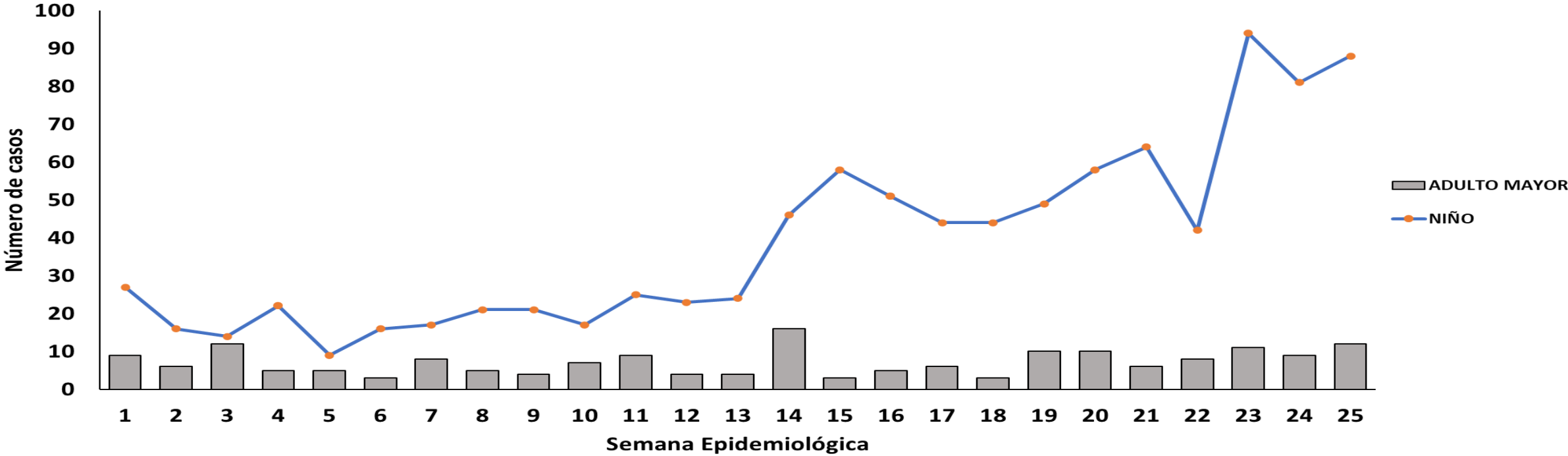


UESA



# ATENCIÓNES POR INFECCIÓN RESPIRATORIA AGUDA (IRA) EN NIÑO Y ADULTO MAYOR EN EL HOSPITAL REGIONAL MOQUEGUA, 2025

Casos de Infecciones Respiratorias Agudas de las etapas Niño y Adulto mayor atendidos en el Hospital Regional Moquegua, SE 01 a SE 25 - 2025

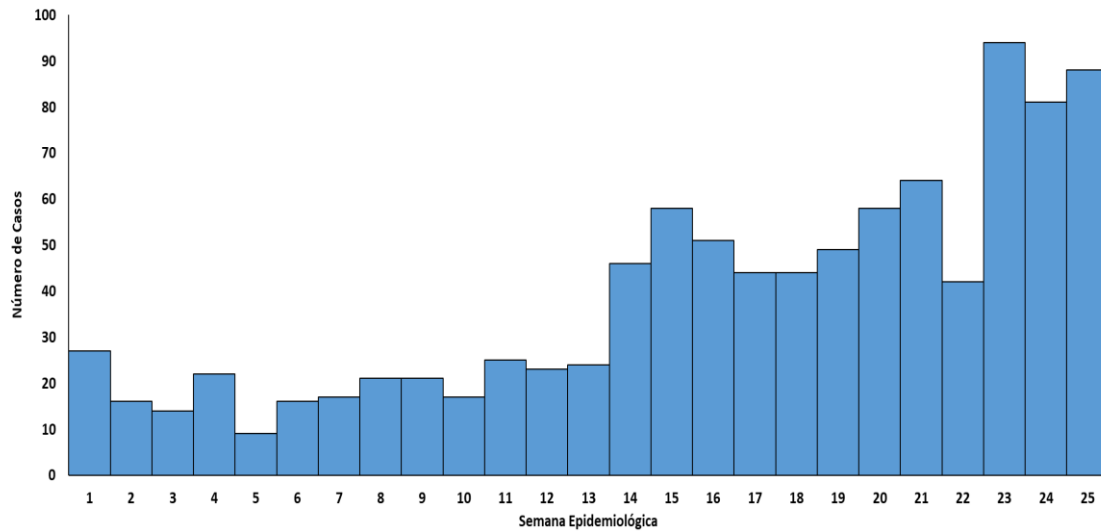


Fuente: Área de Vigilancia Epidemiológica - HRM  
Elaboración: UESA-HRM



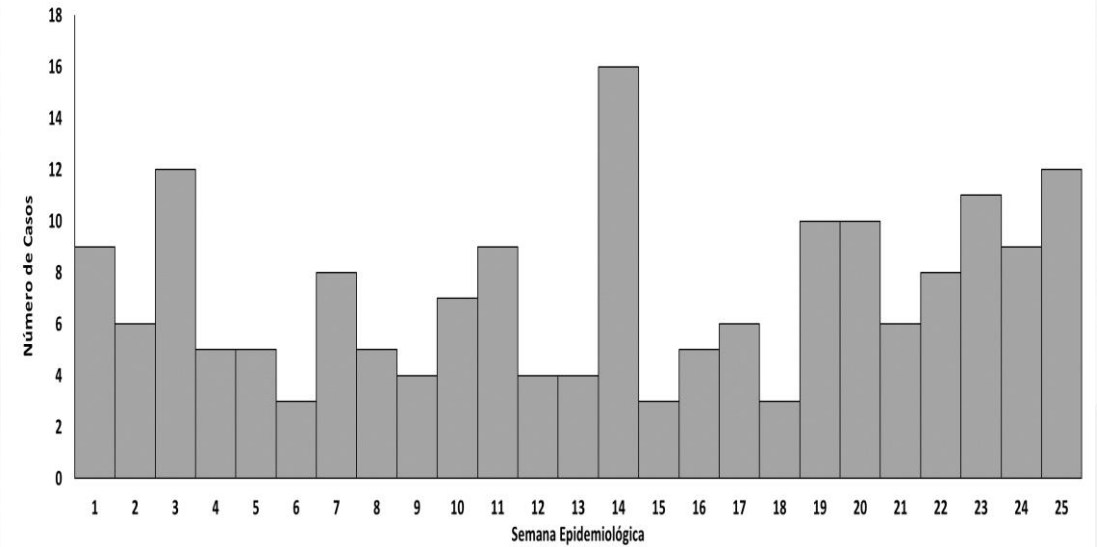
# ATENCIONES POR INFECCIÓN RESPIRATORIA AGUDA EN NIÑO Y ADULTO MAYOR EN EL HOSPITAL REGIONAL MOQUEGUA, 2025

Casos de Infecciones Respiratorias Agudas de la etapa Niño atendidos en el Hospital Regional Moquegua, SE 01 a SE 25 - 2025



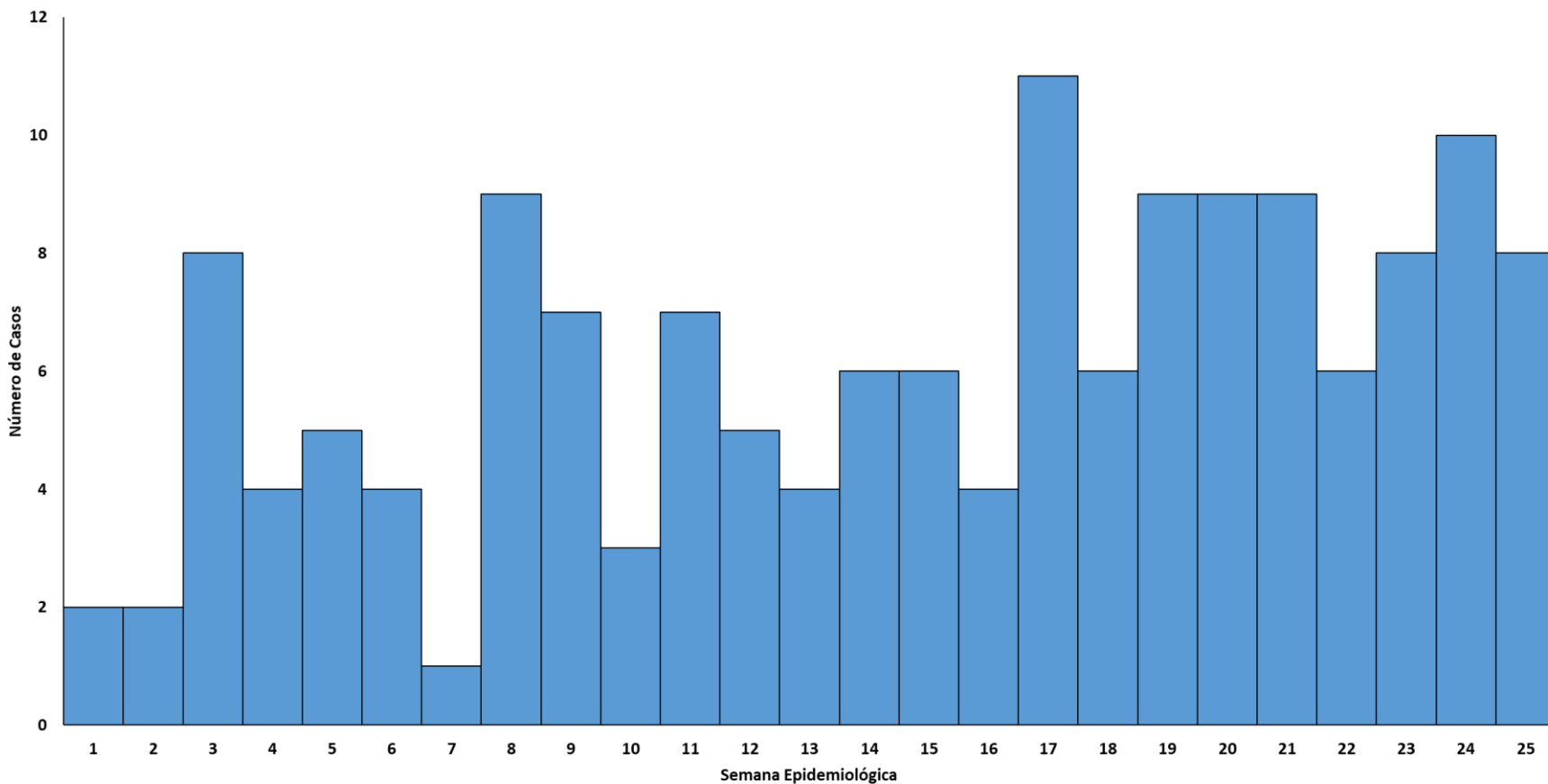
Fuente: Área de Vigilancia Epidemiológica - HRM  
Elaboración: UESA-HRM

Casos de Infecciones Respiratorias Agudas de la etapa Adulto Mayor atendidos en el Hospital Regional Moquegua, SE 01 a SE 25 - 2025



Fuente: Área de Vigilancia Epidemiológica - HRM  
Elaboración: UESA-HRM

## ATENCIONES EN TODAS LAS EDADES POR NEUMONÍA EN EL HOSPITAL REGIONAL MOQUEGUA POR SEMANA EPIDEMIOLÓGICA, 2025



Se observó un incremento de atenciones por neumonía en la SE 03, SE 08 y SE 17 del presente año.

Para la SE 25 se ha registrado 08 atenciones por neumonía, en los servicios de Emergencia, Consultorios Externos y Hospitalización (Neonatología, Cirugía, Medicina y Pediatría).

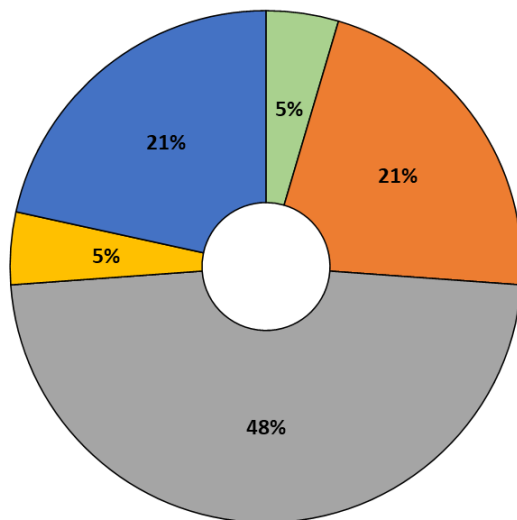
Fuente: Área de Vigilancia Epidemiológica - HRM

Elaboración: UESA-HRM



# ATENCIONES POR NEUMONÍA EN EL HOSPITAL REGIONAL MOQUEGUA, 2025

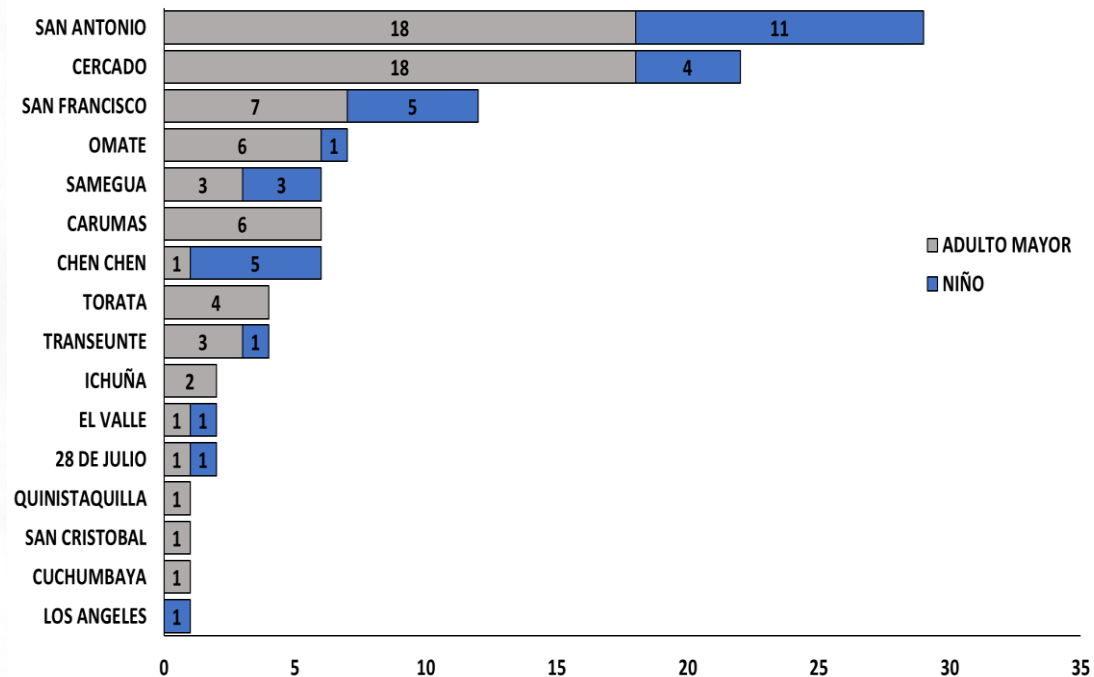
Distribución de casos por etapa de vida en el Hospital Regional Moquegua, SE 01 a SE 25 - 2025



■ ADOLESCENTE ■ ADULTO ■ ADULTO MAYOR ■ JOVEN ■ NIÑO

Fuente: Área de Vigilancia Epidemiológica - HRM  
Elaboración: UESA-HRM

Casos de Neumonía en grupos vulnerables (niño y adulto mayor) atendidos en el Hospital Regional Moquegua según residencia, SE 01 a SE 25 - 2025

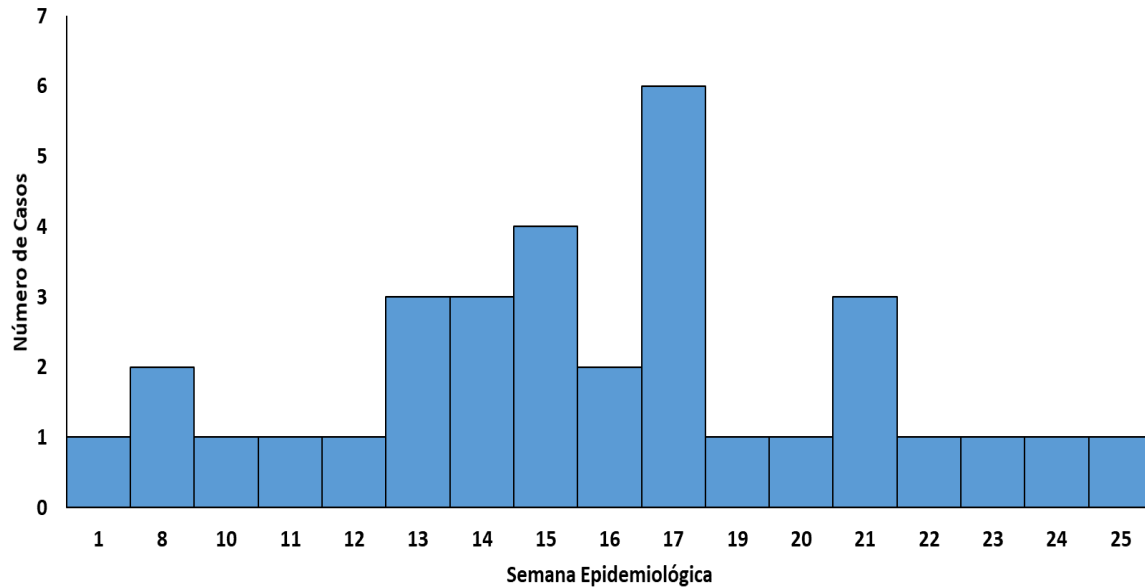


Fuente: Área de Vigilancia Epidemiológica - HRM  
Elaboración: UESA-HRM



# ATENCIONES POR NEUMONÍA EN NIÑO Y ADULTO MAYOR EN EL HOSPITAL REGIONAL MOQUEGUA, 2025

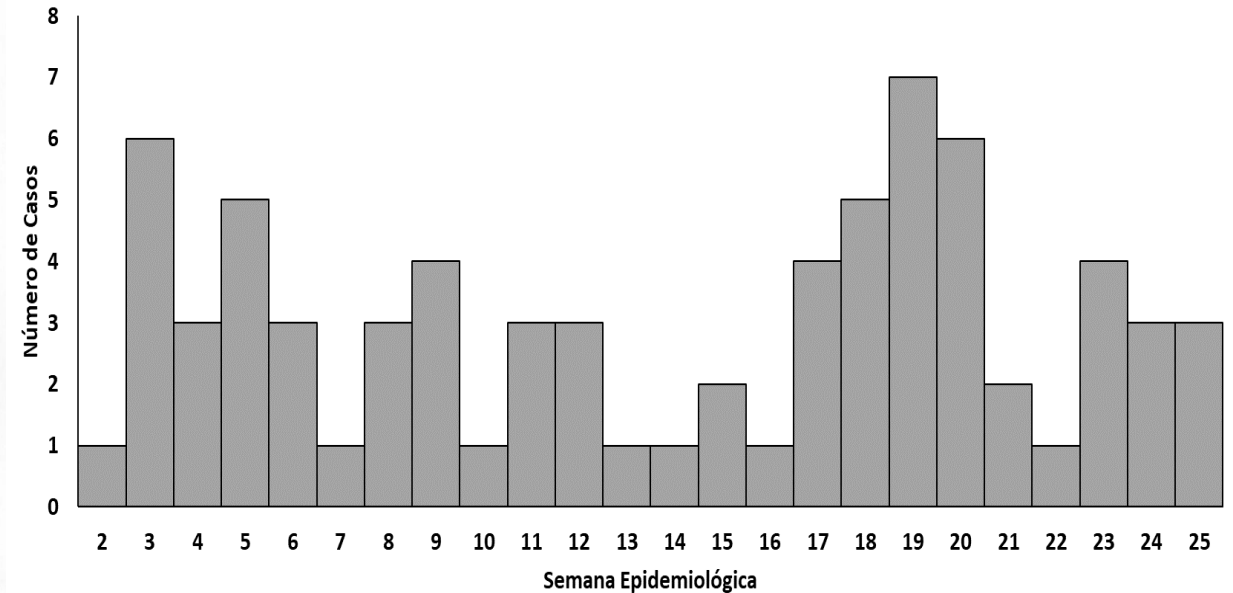
Casos de Neumonía de la etapa Niño atendidos en el Hospital Regional Moquegua, SE 01 a SE 25 - 2025



Fuente: Área de Vigilancia Epidemiológica - HRM

Elaboración: UESA-HRM

Casos de Neumonía de la etapa Adulto Mayor atendidos en el Hospital Regional Moquegua, SE 01 a SE 25 - 2025



Fuente: Área de Vigilancia Epidemiológica - HRM

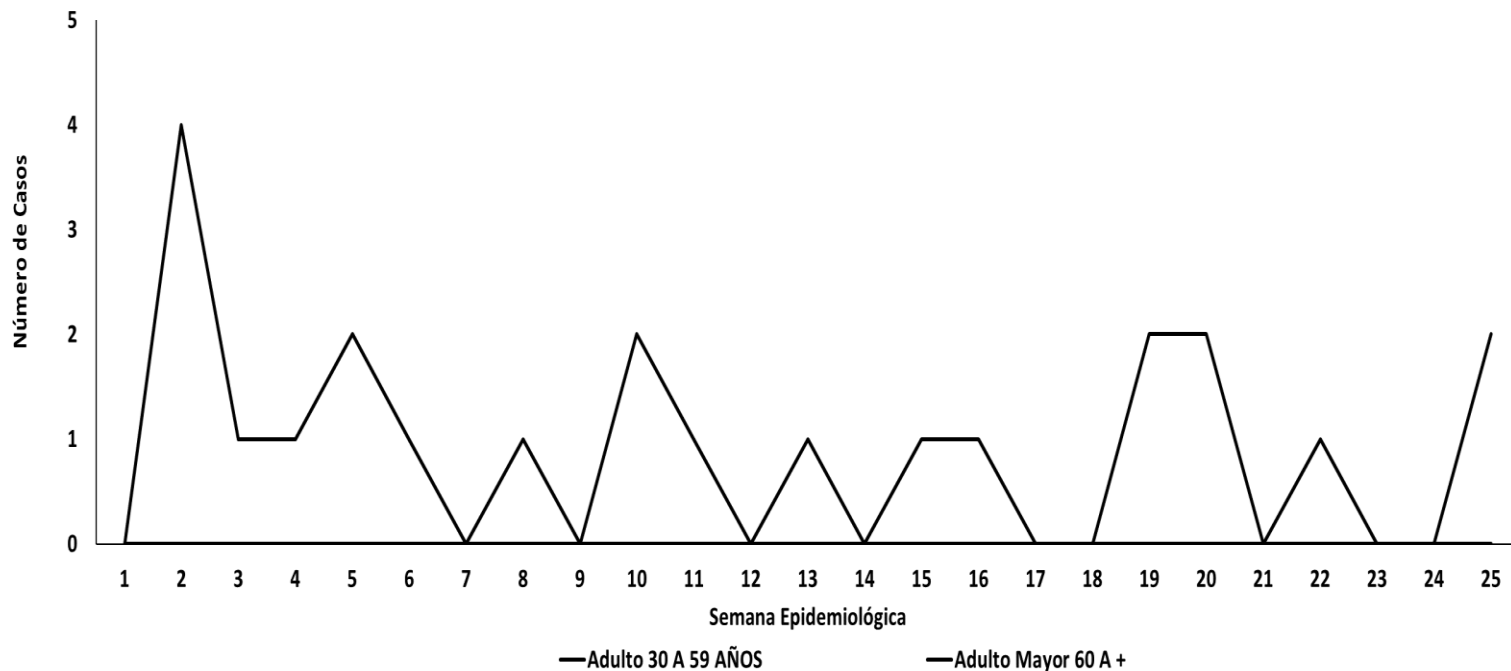
Elaboración: UESA-HRM

UESA

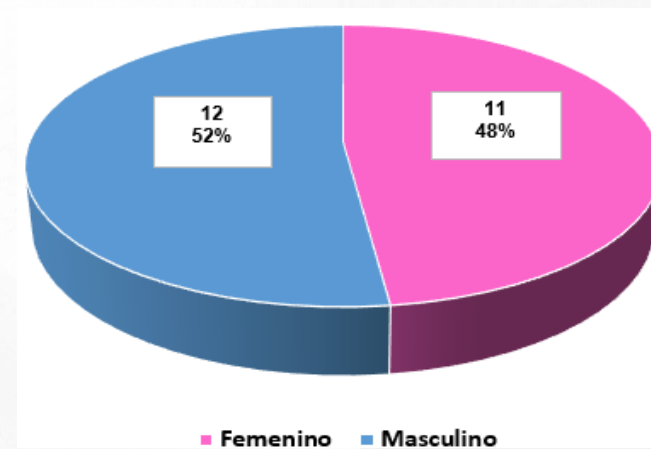
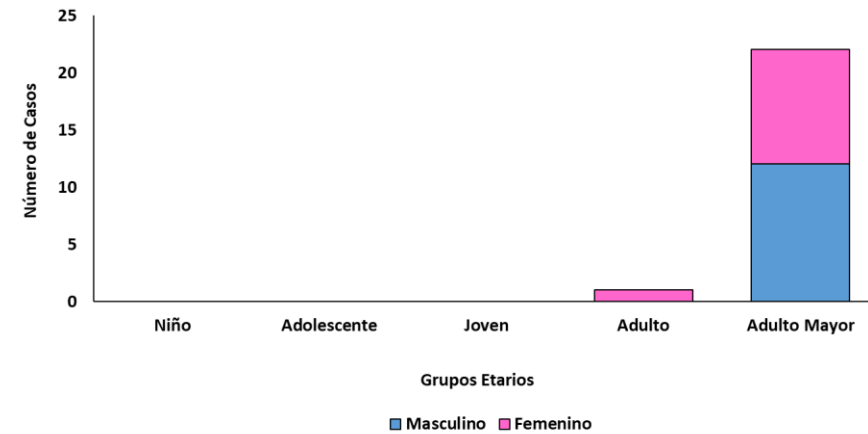


# DEFUNCIONES POR NEUMONÍA SEGÚN GRUPO ETARIO EN EL HOSPITAL REGIONAL MOQUEGUA, 2025

Casos de Defunciones por Neumonía según grupos etarios en el Hospital Regional Moquegua, SE 01 a SE 25 - 2025



Fuente: Área de Salud Ambiental -UESA  
Elaboración: UESA-HRM

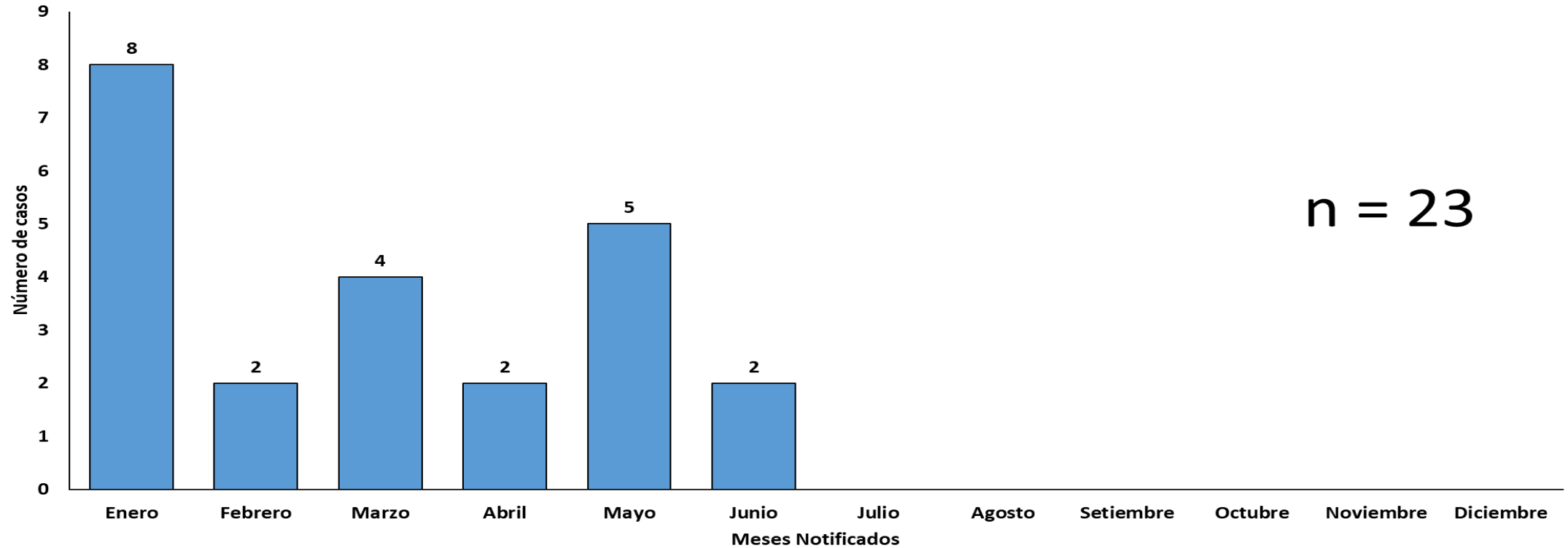


**UESA**



# DEFUNCIONES POR NEUMONÍA EN EL HOSPITAL REGIONAL MOQUEGUA, 2025

Número de Defunciones por Neumonía en el Hospital Regional Moquegua por mes, 2025



Fuente: Área de Salud Ambiental -UESA  
Elaboración: UESA-HRM





## Disponibilidad de Oxígeno

# 7,593 m<sup>3</sup>

### Stock para toma de muestras

- Prueba Antígena para COVID-19: 80 (FV: 18/09/2026 - Farmacia Central)
- Prueba Antígena para COVID-19: 10 (FV: 18/09/2026 - Laboratorio Central)
- Medio de Transporte Viral : 38 (FV: 10/03/2026 - Laboratorio Central)
- Medio de Transporte Viral : 200 (FV: 03/2026 - Farmacia Central)
- Medio de Transporte Viral : 49 (FV: 03/2026 – Unidad de Epidemiología y Salud Ambiental)
- Insumo descarte Tos ferina:
  - Hisopado Mango de aluminio: 06 (FV: 06/2026 - Laboratorio Central)
  - Medio de Transporte Regan Lowe: 06 (Laboratorio Central)



### Vacunación Influenza – HRM

Vacunas aplicadas del 15/06/2025 al 21/06/2025: 92

Stock Vacuna contra influenza estacional adulto: 908 (FV 31/12/2025 - Vacunatorio)

Stock Vacuna contra influenza estacional adulto: 06 (FV 15/01/2026 - Vacunatorio)

Stock Vacuna influenza tetravalente: 00 (Farmacia Central)

Stock Vacuna influenza pediátrica: 01 frasco multidosis (FV: 30/01/2026 - Vacunatorio)



### Vacunación Neumococo – HRM

• Vacunas aplicadas del 15/06/2025 al 21/06/2025: 02

• Stock Vacuna Neumococo: 13 (FV: 30/11/2026 - Vacunatorio)



### Muestras tomadas – HRM: Desde 15/06/2025 al 21/06/2025

Pruebas Antigénicas: 01

Pruebas Moleculares: 11



# GESTIÓN DE LA RESPUESTA CORTE 23/06/2025

